



En ce début d'année, vous trouverez ci-dessous un point de situation sur la peste porcine africaine (PPA) au 9 janvier 2025

En Europe, la PPA est toujours bien présente.

- Dans le compartiment domestique, l'incidence est demeurée stable avec 32 foyers domestiques.
- Dans la faune sauvage, l'incidence mensuelle est encore remontée avec, pour les quatre dernières semaines, 745 cas détectés.

Cette situation est liée aux nombreuses détections en Pologne (n=241), Bulgarie (n=134), en Allemagne (n=142), et dans les pays baltes (Lettonie n=94 et Lituanie n=49).

En Allemagne :

- **à l'Est**, le long de la frontière germano-polonaise, est constatée une baisse du nombre de cas de PPA : seuls 9 cas sauvages ont été détectés dans les 4 dernières semaines.
- **dans l'Ouest de l'Allemagne**, l'incidence est beaucoup plus élevée : 189 sangliers positifs détectés en décembre.



En ce début d'année, vous trouverez ci-dessous un point de situation sur la peste porcine africaine (PPA) au 9 janvier 2025

Source FLI



Plus précisément, voici la situation du 9 décembre :

- **La Rhénanie Palatinat compte 59 sangliers positifs au total, depuis juin. Le dernier cas a été confirmé le 19 décembre ;**



En ce début d'année, vous trouverez ci-dessous un point de situation sur la peste porcine africaine (PPA) au 9 janvier 2025

- **Le Bade-Wurtemberg** a détecté un seul cas, le 09/08/2024 ;
- **Dans l' Hesse**, 158 sangliers positifs ont été répertoriés en plus, avec un total 750 positifs depuis juin sur 294 cadavres analysés.

A retenir en ce début d'année :

- **Une densification des cas est constatée dans le sud du land de Hesse**, avec 26 nouveaux cas dans la province de Bergstraße et 16 dans la province Rheingau-Taunus-Kreis, dont plusieurs cas dans la commune de Lampertheim située juste à l'est du Rhin, à environ 70 km de la frontière avec la France (en bleu foncé sur les cartes 1 et 2) ;



En ce début d'année, vous trouverez ci-dessous un point de situation sur la peste porcine africaine (PPA) au 9 janvier 2025

- Deux nouveaux cas de PPA ont été signalés en fin d'année, en dehors de l'ancienne zone centrale, près de Seeheim-Jugenheim (district de Darmstadt-Dieburg), à l'est des barrières que forment de l'A5 et la B3 ;
- Le cadavre découvert tout au nord de la zone réglementée, à Boppard sur le bord du Rhin, dans le Kreis de Rhein-Hunsrück (tout au nord est sur la carte 3) détecté positif le 23 novembre n'a pas induit pas de modification de la zone réglementée (cadavres considéré à la dérive) ;
- La découverte de plusieurs sangliers (une trentaine) sur le Rhin plus en amont de celui-ci a entraîné une extension vers le nord est de la zone réglementée II, fin 2024 (carte 4).

- En France et dans le Grand Est :

- La France reste à ce jour indemne de PPA.



En ce début d'année, vous trouverez ci-dessous un point de situation sur la peste porcine africaine (PPA) au 9 janvier 2025

- Dans la zone de surveillance "SAGIR renforcé 2B" (Bas-Rhin et Moselle), 5 cadavres de sangliers ont été analysés depuis septembre 2024; tous sont négatifs.
- Des prélèvements pour analyses PPA (40), seront effectués, sur des sangliers chassés au nord de cette zone à partir de ce week-end.
- La [campagne d'audits "biosécurité" financés par l'État](#), à destination des élevages aux effectifs les plus petits est en cours de mise en place par Interporc Grand Est et le GTV Grand Est. Tous les acteurs de la filière concourent à la sensibilisation des éleveurs éligibles.

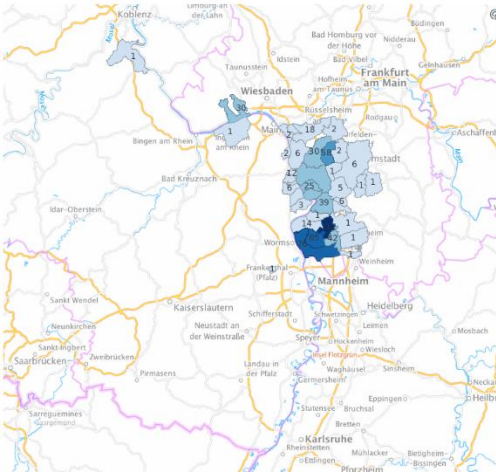
carte 1 : sangliers positifs PPA en 2024

carte 2 : positif en 2025

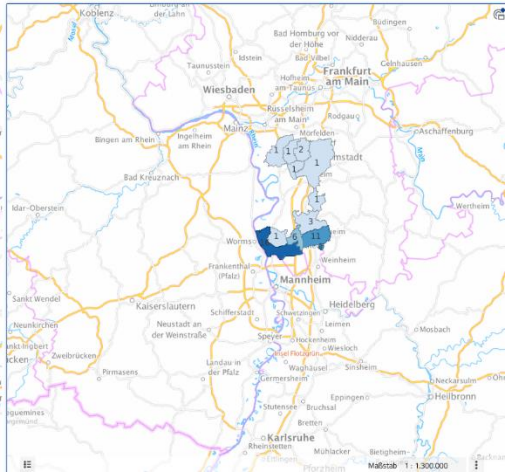


En ce début d'année, vous trouverez ci-dessous un point de situation sur la peste porcine africaine (PPA) au 9 janvier 2025

Feststellungen letztes Jahr



Feststellungen dieses Jahr



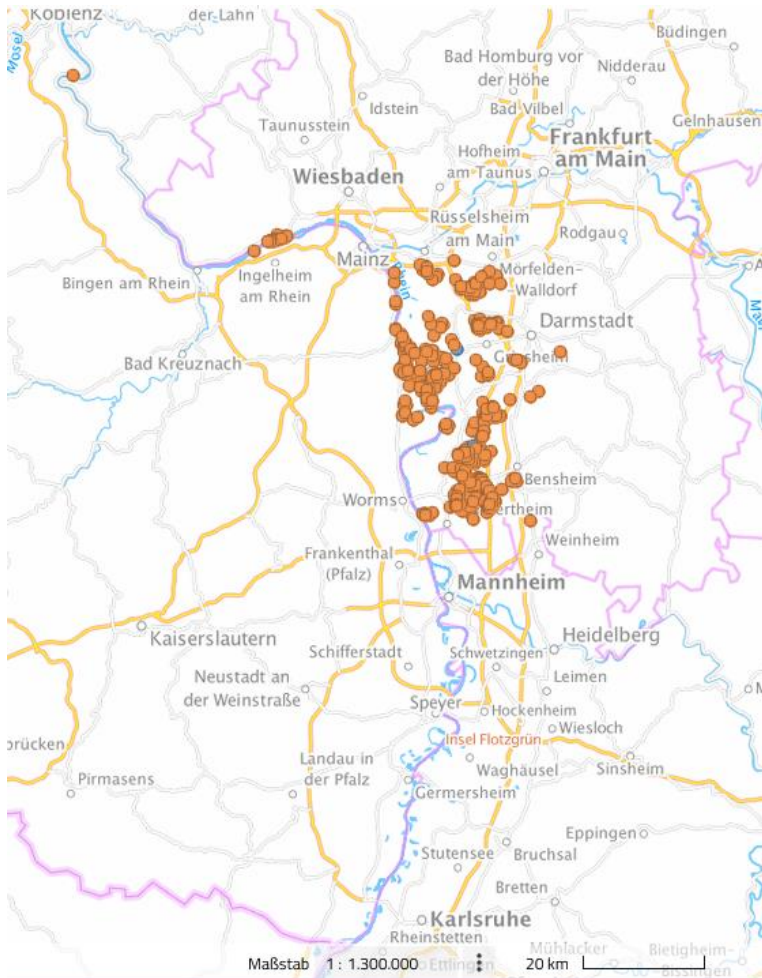
Source FLI au 09/01/25

carte 3 : sangliers positifs de juin 2024 au 9 janvier 2025

Carte 4 : zonage au 09 janvier 2025

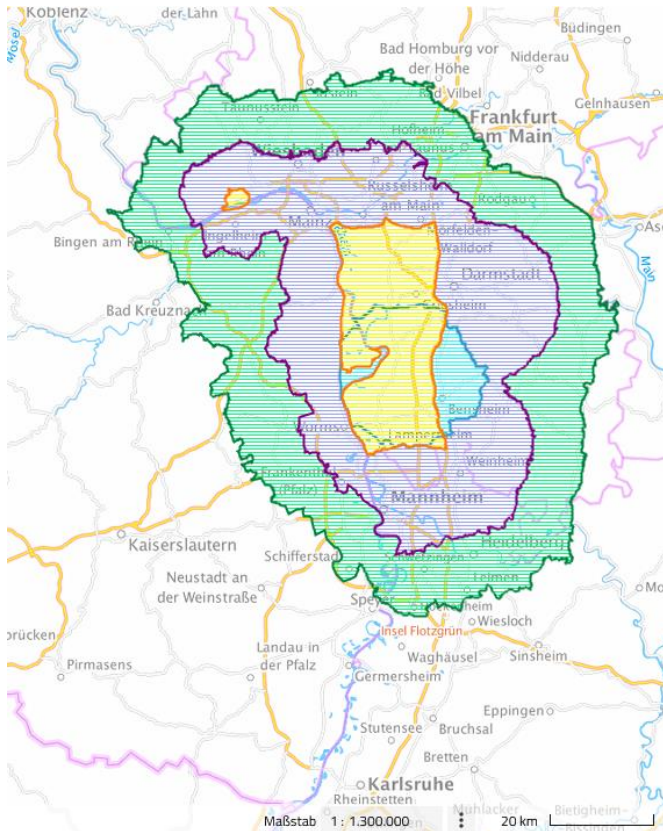


En ce début d'année, vous trouverez ci-dessous un point de situation sur la peste porcine africaine (PPA) au 9 janvier 2025





En ce début d'année, vous trouverez ci-dessous un point de situation sur la peste porcine africaine (PPA) au 9 janvier 2025



Source FLI au 09/01/2025

En jaune la zone cœur
En bleu ZR III (autour des foyers en élevage)
En mauve ZR II (faune sauvage)